

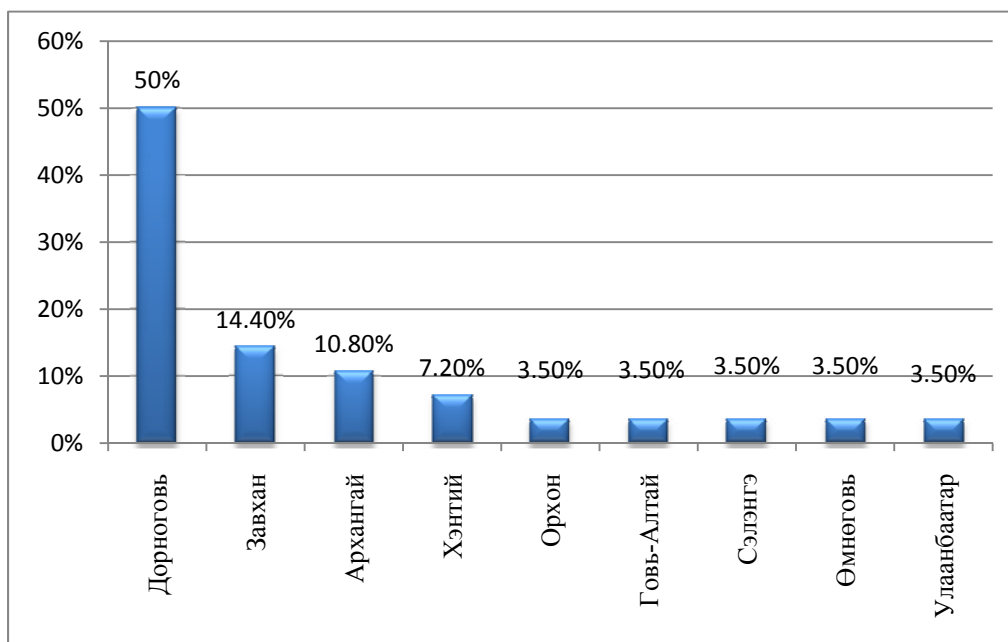
## 2010 оны I улирлын байдлаар галзуу өвчний сэжигтэй мал, амьтанд уруулж ноцуулсан хүний дуудлага

2010 оны I улирлын байдлаар 8 аймаг, 1 хотын 15 сум, 1 дүүрэгт галзуу өвчний сэжигтэй мал, амьтанд уруулж ноцуулсан хүний 28 дуудлага хүлээн авсан (Дүрслэл 1). Энэ үзүүлэлтийг 2009 оны мөн үеийн үзүүлэлттэй (29) харьцуулахад дуудлагын тоо ижил түвшинд байна.

2010 оны I улирлын байдлаар улсын хэмжээнд 100 000 хүн ам тутамд 1 хүн галзуугийн сэжигтэй мал, амьтанд уруулж ноцуулж байна.

### Галзуугийн сэжигтэй болон галзуу мал, амьтанд уруулж ноцуулсан хүний дуудлага /аймгаар/

(дүрслэл 1).



### Галзуу өвчний сэжигтэй мал, амьтанд уруулж ноцуулсан хүний дуудлагын давтамж, аймгаар

хүснэгт 1

№	Аймаг, хот	Сум дүүрэг	сэжигтэй амьтанд уруулсан хүний тоо
1	Хэнтий	Баян-Овоо	1
		Баян-Адрага	1
2	Дорноговь	Мандах	3
		Сайншанд	5
		Айраг	1

		Улаанбадрах	1
		Сайхан Дулаан	4
3	Орхон	аймгийн төв	1
4	Говь-Алтай	Халиун	1
5	Сэлэнгэ	Шаамар	1
6	Өмнөговь	Манлай	1
7	Завхан	Цагаанчулуут	2
		Сант Маргад	2
8	Архангай	Батцэнгэл	1
		Эрдэнэбулган	2
9	УБ хот	Багануур	1
Нийт	8 аймаг 1 хот 15 сум 1 дүүрэгт		28

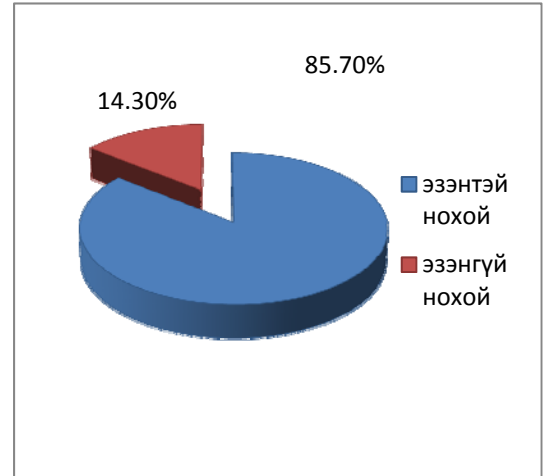
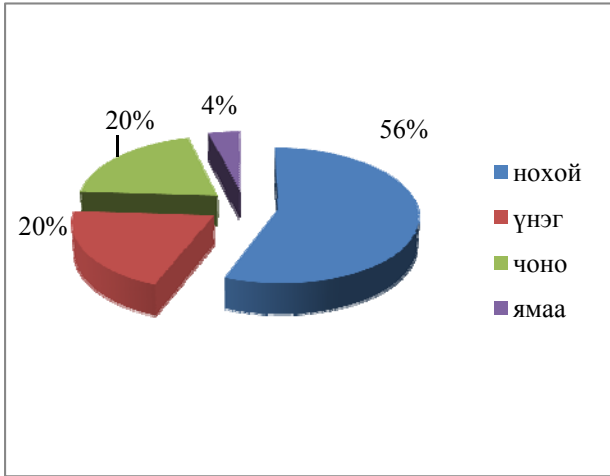
**Галзуу өвчний сэжигтэй мал, амьтанд уруулж ноцуулсан  
хүний дуудлагын давтамж, аймгаар**

*Хүснэгт 2*

Аймаг, хот	Сум, дүүрэг	Дуудлагын тоо	Аймаг, хот	Сум, дүүрэг	Дуудлагын тоо
Дорноговь	5	14	Говь-Алтай	1	1
Завхан	2	4	Сэлэнгэ	1	1
Архангай	2	3	Өмнөговь	1	1
Хэнтий	2	2	Улаанбаатар	1	1
Орхон	1	1	Нийт 8 аймаг, 1 хот	16	28

2010 оны эхний улиралд дуудлагын тоо 28 бүртгэгдэж, хүн урж ноцсон мал амьтны тоо буюу халдварын эх уурхай 25 байгаагаас нохой 56% (14)-ийг зонхилон эзэлж байгаа бол чоно 20% (5), үнэг 20% (5), ямаа 4% (1)-ийг тус тус эзэлж байна. Хүн урж ноцсон 14 нохойны 85.7% (12)-ийг эзэнтэй, 14,3% (2)-ийг золбин нохой тус тус эзэлж байна (дүрслэл 2,3). 2009 оны мөн үетэй харьцуулахад эзэнтэй нохойд уруулж ноцуулсан хүний дуудлага зонхилсон хэвээр байна.

**Галзуугийн сэжигтэй мал, амьтанд уруулж ноцуулсан дуудлагын халдварын эх уурхайн бүтэц** дүрслэл 2,3



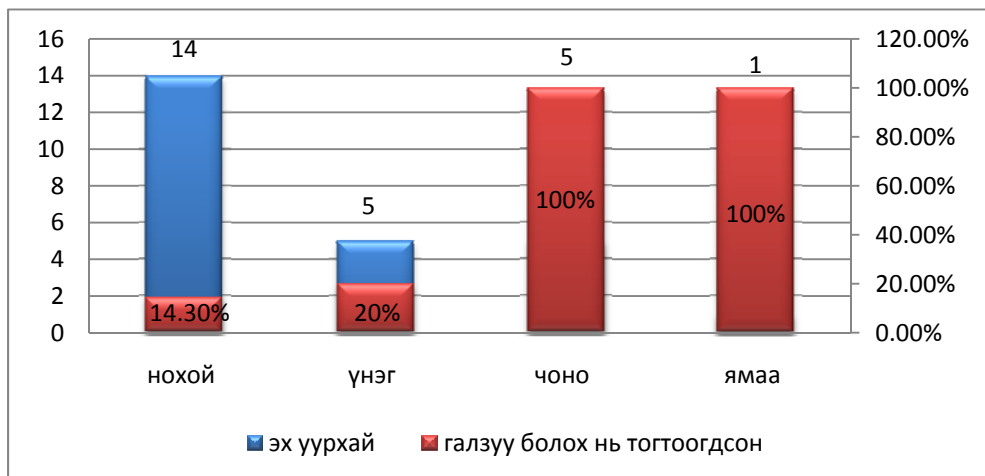
Нийт халдварын эх уурхайн 32,1% (9) галзуу өвчнөөр өвчилсөн болох нь лабораторийн шинжилгээгээр батлагдсан байна (нохой 35,7% нь, чоно 100%, үнэг 20% нь, ямаа 100%) (Дүрслэл 4).

Хүн урж ноцсон:

- 14 эзэнтэй нохойны 13-ыг нь мал эмнэлгийн байгууллагын хяналтанд 10 хоног уяж шинж тэмдэг илэрсэн 1 нохойг лабораторийн шинжилгээнд хамруулахад галзуу өвчнөөр өвчилсөн болохыг тогтоосон, бусад нохойнд эмнэл зүйн шинж тэмдэг илрээгүй.
- 2 золбин нохойн 1-ийг шинжилгээнд хамруулж галзуу өвчнөөр өвчилсөн болохыг тогтоосон, 1 золбин нохойг алж устгасан.
- Ямаа, чоныг 100% шинжилгээнд хамруулсан.
- 5 үнэгний 1-ийг шинжилгээнд хамруулж, халдварын эх уурхайг зааврын дагуу халдваргүйтгэн булж устгасан байна.

**Халдварын эх уурхайг галзуу болохыг лабораторийн шинжилгээний дүнгээр тогтоосон үзүүлэлт**

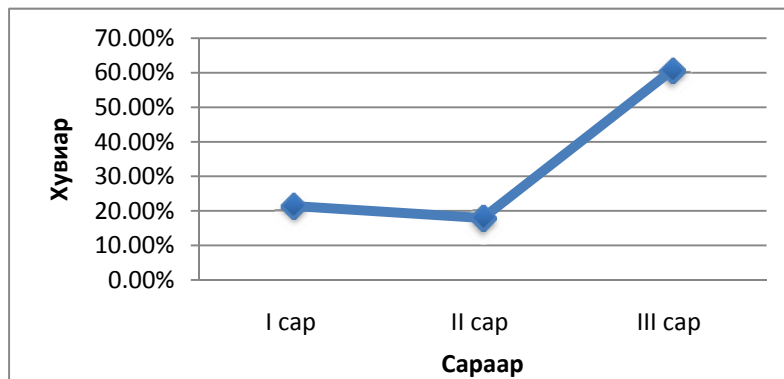
дүрслэл 4



Галзуугийн сэжигтэй мал амьтанд уруулж ноцуулсан дуудлагыг сараар нь авч үзвэл 1-р сарын 2-ноос дуудлага эхэлж I сард 6, II сард 5, III сард 17 дуудлага бүртгэгдэж III сард дуудлага өндөр байна. (дүрслэл 5)

**Галзуугийн сэжигтэй мал, амьтанд уруулж ноцуулсан дуудлага сараар**

Дүрслэл 5

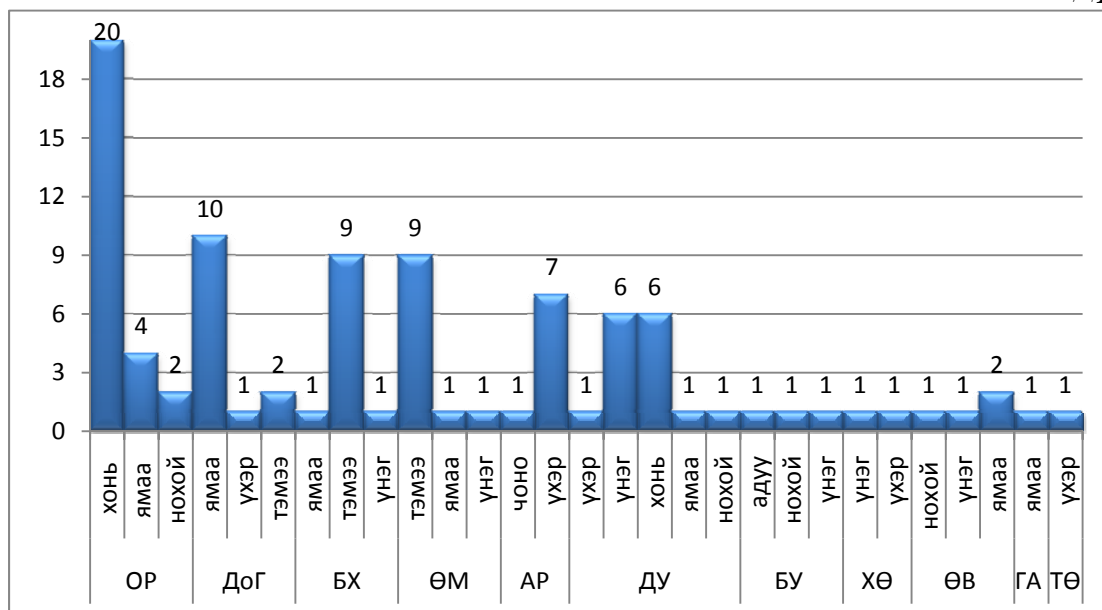


Дуудлагын голомтонд нийт 34 хүнийг эрүүл мэндийн үзлэгт хамруулж, 352 хүнд эрүүл мэндийн сургалт сурталчилгаа хийж, төвийн эмч мэргэжилтнүүд 25 удаа зөвлөгөө өгч ажилласан байна.

Нийт галзуугийн сэжигтэй болон галзуу мал, амьтанд уруулж ноцуулсан 28 хүнд 168 тун/шил эсийн өсгөврийн вакцин, 799 мл эмчилгээний ийлдсийг урьдчилан сэргийлэх зорилгоор тариад байна.

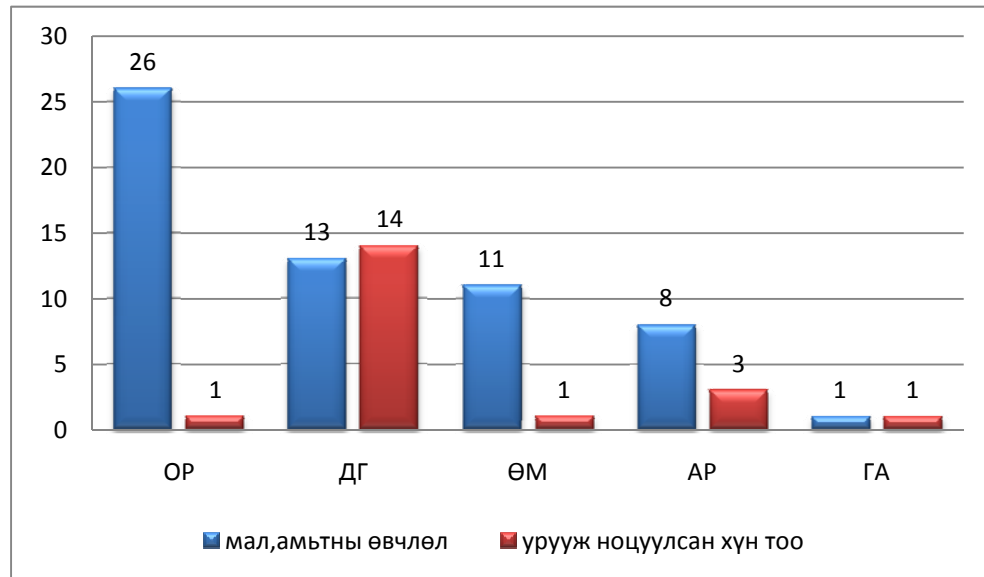
**Галзуу өвчнөөр өвчилсөн мал, амьтан /2010 оны 3-р сарын 11-ны байдлаар/**

Дүрслэл 7



Улсын хэмжээнд 2010 оны III сарын 11 байдлаар 11 аймгийн 25 суманд мал, амьтны галзуу өвчний 95 тохиолдол бүртгэгдсэн байна.

**Галзуу өвчнөөр өвчилсөн мал, амьтан, галзуу болон галзуугийн сэжигтэй мал амьтанд уруулж ноцуулсан хүний харьцуулсан үзүүлэлт дүрслэл 6**



### Дүгнэлт

1. 2010 оны I улирлын байдлаар 8 аймаг, 1 хотын 15 сум, 1 дүүрэгт галзуу өвчний сэжигтэй мал, амьтанд уруулж ноцуулсан хүний 28 дуудлага хүлээн авсан байна. 2009 оны мөн үеийн үзүүлэлттэй (29) харьцуулахад дуудлагын тоо ижил түвшинд байгаа боловч Дорноговь, Завхан, Архангай, Хэнтий аймгуудад дуудлага өндөр байна.

2. Улсын хэмжээнд мал, амьтдын дунд галзуугийн өвчлөл их байгаа нь хүн халдвар авах эрсдэлийг бий болгож байна.

3. 2010 оны эхний улиралд дуудлагын тоо 28 бүртгэгдэж, хүн урж ноцсон мал амьтны тоо буюу халдварын эх уурхай 25 байгаагаас нохой 56% (14)-ийг зонхилон эзэлж байгаа бол чоно 20% (5), үнэг 20% (5), ямаа 4% (1)-ийг тус тус эзэлж байна. Хүн урж ноцсон 14 нохойны 85.7% (12)-ийг эзэнтэй, 14,3% (2)-ийг золбин нохой тус тус эзэлж байна.